

Консультация для педагогов «Развитие связной речи дошкольников методом наглядного моделирования»

Разработал и проводил старший воспитатель Трусова Э.А.

Дети дошкольного возраста отличаются недостаточно сформированным навыком построения связного высказывания.

По результатам диагностики уровня сформированности данного навыка у детей можно отметить следующие недостатки:

- связные высказывания короткие;
- отличаются непоследовательностью, даже если ребенок передает содержание знакомого текста;
- состоят из отдельных фрагментов, логически не связанных между собой;
- уровень информативности высказывания очень низкий.

Кроме того, большинство детей активно делятся своими впечатлениями от пережитых событий, но с неохотой берутся за составление рассказов по заданной теме. В основном, это происходит не оттого, что знания ребенка по данному вопросу недостаточны, а потому что он не может оформить их в связные речевые высказывания.

Одним из способов планирования связного высказывания может служить ПРИЕМ НАГЛЯДНОГО МОДЕЛИРОВАНИЯ.

- Использование приема наглядного моделирования дает возможность:
 - самостоятельного анализа ситуации или объекта;
 - развития децентрации (умения менять точку отсчета);
 - развития замыслов-идей будущего продукта.

В процессе обучения связной описательной речи моделирование служит средством планирования высказывания.

Прием наглядного моделирования может быть использован в работе над всеми видами связного монологического высказывания:

- пересказ;
- составление рассказов по картине и серии картин;
- описательный рассказ;
- творческий рассказ.

ЭЛЕМЕНТЫ МОДЕЛИ

В ходе использования приема наглядного моделирования дети знакомятся с графическим способом предоставления информации - моделью. В качестве условных заместителей (элементов модели) могут выступать символы разнообразного характера:

геометрические фигуры;

символические изображения предметов (условные обозначения, силуэты, контуры, пиктограммы);

планы и условные обозначения, используемые в них;

контрастная рамка – прием фрагментарного рассказывания и многие другие.

В качестве символов-заместителей на начальном этапе работы используются геометрические фигуры, своей формой и цветом напоминающие замещаемый предмет. Например, зеленый треугольник – елочка, серый кружок – мышонок и т.п. На последующих этапах дети выбирают заместители, без учета внешних признаков объекта. В этом случае они ориентируются на качественные характеристики объекта (злой, добрый, трусливый и т. п.).

Элементами плана рассказа, составленного по пейзажной картине могут служить силуэтные изображения ее объектов, как явно присутствующих на картине, так и тех, которые могут быть выделены только по косвенным признакам.

В качестве символов – заместителей при моделировании творческих рассказов используются:

- предметные картинки;
- силуэтные изображения;
- геометрические фигуры.

Наглядная модель высказывания выступает в роли плана, обеспечивающего связность и последовательность рассказов ребенка.

Опыт работы с детьми, имеющими нарушения речи, позволил выделить некоторые эффективные приемы наглядного моделирования связного высказывания, применение которых повышает интерес детей к данному виду деятельности и позволяет добиться значительных результатов в коррекции речи дошкольников.

ПЕРЕСКАЗ

Самым простым из видов связного высказывания считается пересказ.

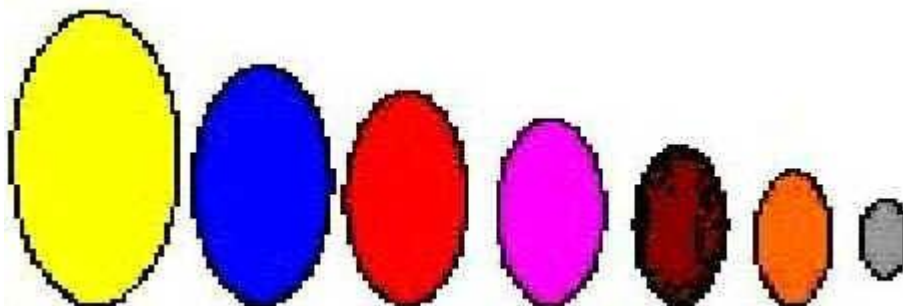
Пересказ предполагает умение выделить основные части услышанного текста, связать их между собой, а затем в соответствии с этой схемой составить рассказ. В качестве плана рассказа выступает наглядная модель.

Работа по развитию навыка пересказа предполагает формирование следующих умений:

- усвоение принципа замещения, то есть умения обозначать персонажи и основные атрибуты художественного произведения заместителями;
- формирование умения передавать события при помощи заместителей (предметное моделирование);
- передача последовательности эпизодов в соответствии с расположением заместителей,

и начинается с рассказывания знакомых коротких сказок, типа “Репка”, “Колобок” и т.п. Для того чтобы научить ребенка последовательно излагать сюжет сказки используются наглядные модели сказки. На первых порах дети

учатся составлять модели, которые сопровождают чтение сказки логопедом. Например, логопед рассказывает детям сказку “Репка”, а дети постепенно выставляют символы-заместители героев сказки. На данном этапе необходимо добиваться, чтобы манипулирование элементами модели соответствовало фрагменту сказки, который звучит в данный момент.



Элементами модели могут стать картинки с изображением персонажей сказки, затем они заменяются символами-заместителями (силуэтные изображения или геометрические фигуры). Постепенно дети от простого манипулирования элементами модели переходят к составлению пространственной динамичной модели, которая непосредственно служит планом пересказа.

РАССКАЗ ПО СЮЖЕТНОЙ КАРТИНЕ

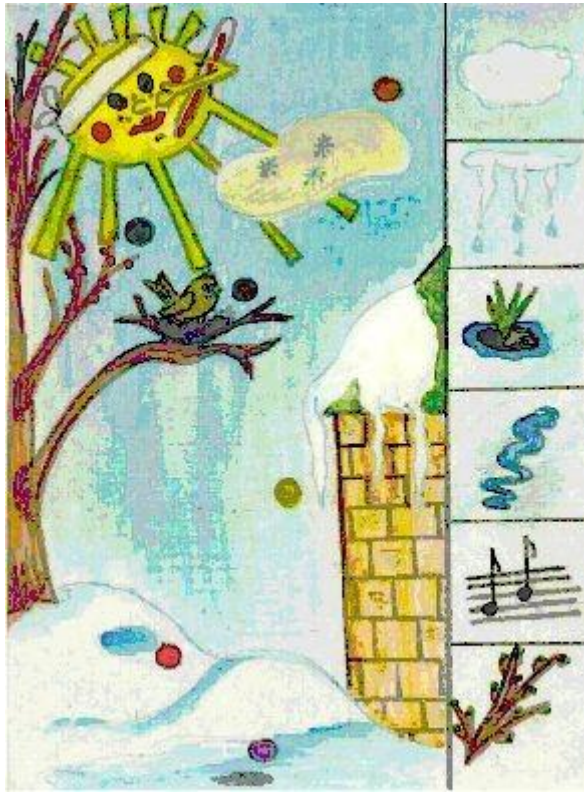
Значительные трудности возникают у детей при составлении рассказов по сюжетной картине. Рассказ по сюжетной картине требует от ребенка умения выделить основные действующие лица или объекты картины, проследить их взаимосвязь и взаимодействие, отметить особенности композиционного фона картины, а также умение додумать причины возникновения данной ситуации, то есть составить начало рассказа, и последствия ее – то есть конец рассказа.

На практике “рассказы”, самостоятельно составленные детьми – это, в основном, простое перечисление действующих лиц или объектов картины.

Работа по преодолению этих недостатков и формированию навыка рассказывания по картине состоит из 3-х этапов:

- выделение значимых для развития сюжета фрагментов картины;
- определение взаимосвязи между ними;
- объединение фрагментов в единый сюжет.

Поднялась как-то у Солнышка температура. Отправилось оно к врачу, а по дороге своими горячими лучами все задевало. Коснулось Солнышко снеговой тучки, и превратилась она в белое пушистое облачко. Задело Солнышко сосульки на крыше, и закапали с них капельки, звонко зазвенели капли. Попал луч в снеговой сугроб, и появилась на этом месте проталинка. Коснулось солнышко ветки дерева, и из набухших почек показались первые листики. А когда луч солнца дотронулся до птицы, она запела веселую песню. Оглянулось Солнышко вокруг-а вместо зимы наступила на земле ВЕСНА.



В качестве элементов модели выступают, соответственно, картинки – фрагменты, силуэтные изображения значимых объектов картины и схематические изображения фрагментов картины.

Схематичные изображения являются также элементами наглядных моделей, являющихся планом рассказов по серии картин.

Когда дети овладеют навыком построения связного высказывания, в модели пересказов и рассказов включаются творческие элементы ребенку предлагается придумать

– начало или конец рассказа, в сказку или сюжет картины включаются необычные герои, персонажам присваиваются несвойственные им качества и т.п., а затем составить рассказ с учетом этих изменений.

РАССКАЗ-ОПИСАНИЕ пейзажной картины

Особым видом связного высказывания являются рассказы-описания по пейзажной картине. Этот вид рассказа особенно сложен для детей. Если при пересказе и составлении рассказа по сюжетной картине основными элементами наглядной модели являются персонажи – живые объекты, то на пейзажных картинах они отсутствуют или несут второстепенную смысловую нагрузку.

В данном случае в качестве элементов модели рассказа выступают объекты природы. Так как они, как правило, носят статичный характер, особое внимание уделяется описанию качеств данных объектов. Работа по таким картинам строится в несколько этапов:

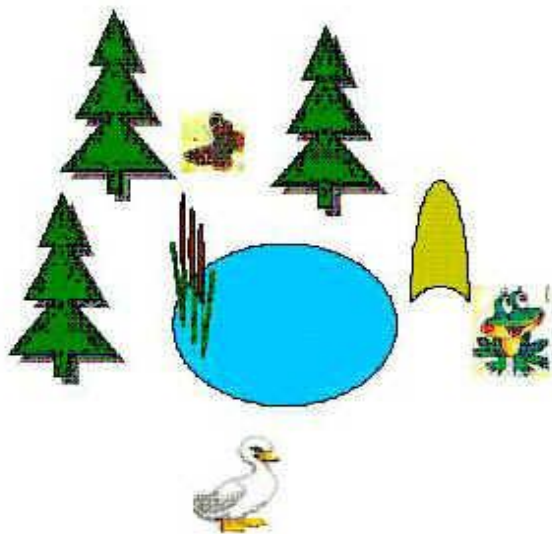
- выделение значимых объектов картины;
- рассматривание их и подробное описание внешнего вида и свойств каждого объекта;
- определение взаимосвязи между отдельными объектами картины;
- объединение мини-рассказов в единый сюжет.

В качестве подготовительного упражнения при формировании навыка составления рассказа по пейзажной картине можно порекомендовать работу с пособием “Оживи картину”. Эта работа является как бы переходным этапом от составления рассказа по сюжетной картине к рассказыванию по пейзажной картине. Детям предлагается картина с ограниченным количеством пейзажных объектов (болото, кочки, туча, камыши; или дом, огород, дерево и

т.п.) и мелкие изображения живых предметов – “оживлялок”, которые могли бы оказаться в данной композиции. Дети описывают пейзажные объекты, а красочность и динамичность их рассказов достигается включением описаний и действий живых предметов.

Например, просто описание болота будет выглядеть примерно так: На болоте тихо, вода как черное зеркало, только кочки выглядывают из воды. Вокруг болота камыши, они качаются под ветром. Идет дождик.

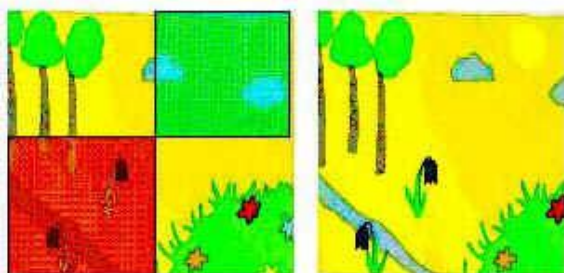
А вот рассказ с введением живых персонажей: На болоте тихо, вода как черное зеркало, а по нему скользит желтая пушистая уточка, она учит плавать своих утят. Стрекоза загляделась в зеркальную воду, как маленький самолетик застыла в воздухе. Камыши качают головками, они здороваются с зеленым лягушонком. Он выпрыгнул на кочку и радуется теплему летнему дождику.



Аналогично проходит работа по другим картинкам. «Оживлялки» легко накладываются и убираются, могут включаться в разные пейзажные композиции, в одном пейзаже могут присутствовать разные живые объекты, что позволяет при использовании минимального количества наглядного материала достигать вариативности рассказов детей по одной пейзажной композиции.

ФРАГМЕНТАРНОЕ РАССКАЗЫВАНИЕ ПО ПЕЙЗАЖНОЙ КАРТИНЕ

Для повышения эффективности работы по развитию навыка составления рассказов по картине можно порекомендовать прием фрагментарного рассказывания, когда дети сначала составляют рассказы об отдельных персонажах (фрагментах) картины, а затем объединяют их в единое высказывание. Картина, предложенная для составления рассказа, делится на 4 части, которые закрываются картонными прямоугольниками разного цвета. Ребенок, постепенно открывая каждую из 4 частей картины, рассказывает о каждом фрагменте, объединяя их в один сюжет. Работа над каждым из фрагментов проходит аналогично работе по составлению описания целой картины. Вариативность рассказов детей достигается за счет выбора ими цвета прямоугольника, который они открывают первым.



СРАВНИТЕЛЬНОЕ ОПИСАНИЕ ПРЕДМЕТОВ

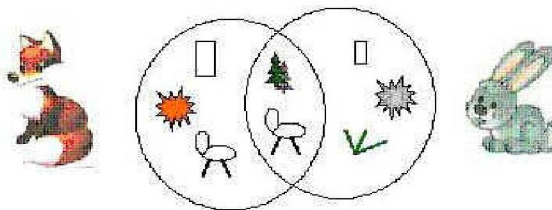
В развитии навыка составления описательных рассказов большую помощь оказывает предварительное составление модели описания. В процессе обучения связной описательной речи моделирование может служить средством и программой анализа и фиксации закономерных свойств и отношений объекта или явления.

Основу описательного рассказа составляют конкретные представления, накапливаемые в процессе исследования объекта описания. Элементами модели описательного рассказа становятся символы-заместители качественных характеристик объекта:

- принадлежность к родовидовому понятию;
- величина;
- цвет;
- форма;
- составляющие детали;
- качество поверхности;
- материал, из которого изготовлен объект (для неживых предметов);
- как он используется (какую пользу приносит)?
- за что нравится (не нравится)?

По данной модели возможно составить описание отдельного предмета, принадлежащего к определенной группе.

Овладение приемом сравнительного описания происходит, когда дети научатся свободно оперировать моделью описания отдельных предметов или явлений. Два-три ребенка или подгруппы детей составляют модель описания двух и более предметов по плану. При этом символы описания выкладываются каждой подгруппой в свой обруч. Затем в пересечении обручей (круги Эйлера) выделяются одинаковые признаки предметов. Дети сравнивают предметы, определяя сначала их сходство, а затем различия.



СРАВНИТЕЛЬНОЕ ОПИСАНИЕ ЛИСЫ И ЗАЙЦА

Лиса и заяц – это дикие животные. Заяц – маленький, а лиса – побольше. У зайца летом мех серый, а у лисы рыжий. Заяц – травоядное животное, а лиса – хищник.

ТВОРЧЕСКИЙ РАССКАЗ

Часто наглядная модель служит средством преодоления страха ребенка перед построением творческих связных рассказов.

Данный вид высказывания предполагает умение ребенка создать особый замысел и развернуть его в полный рассказ с различными деталями и событиями. Ребенку предлагается модель рассказа, а он уже должен наделить элементы модели смысловыми качествами и составить по ним связное высказывание.

Это умение противоположно навыку составления пересказов. Переходными упражнениями от моделирования пересказа к составлению творческих рассказов могут быть следующие:

- угадывание эпизода по демонстрации действия;
- рассказывание по демонстрации действия взрослым;

Последовательность работы по формированию навыка составления связного творческого высказывания следующая:

- ребенку предлагается придумать ситуацию, которая могла бы произойти с конкретными персонажами в определенном месте, модель рассказа (сказки) задается логопедом;

- логопед предлагает конкретные персонажи рассказа, а пространственное оформление модели ребенок придумывает самостоятельно;

- конкретные персонажи заменяются их силуэтными изображениями, что позволяет ребенку проявить творчество в характерологическом оформлении героев рассказа;

- ребенку предлагается составить рассказ или сказку по модели, элементами которой являются неопределенные заместители персонажей рассказа – геометрические фигуры, логопедом задается тема рассказа: например, “Весенняя сказка”;

и, наконец, ребенок самостоятельно выбирает тему и героев своего рассказа.

ТВОРЧЕСКАЯ СКАЗКА ПО СИЛУЭТНЫМ ИЗОБРАЖЕНИЯМ.

Одним из приемов развития навыка творческого рассказывания является обучение детей составлению сказок по силуэтным изображениям. В качестве элементов модели ребенку предъявляются силуэты животных, растений, людей или природных явлений (снег, дождь и т.п.) Логопед задает начало сказки и предлагает продолжить ее, опираясь на силуэтные изображения. В темном лесу, в самой его глубине, есть солнечная полянка. В центре полянки растет цветок... (затем дети выбирают силуэты других героев и заканчивают сказку). Особенность данных элементов в том, что силуэтные изображения, в отличие от картинного материала, задают определенный обобщенный образ, не раскрывая его смыслового содержания. Определение характера, настроения, даже внешнего вида героя – прерогатива самого ребенка. Дети наделяют силуэты предметов определенными смысловыми качествами. На последующих этапах ребенок сам придумывает сюжет сказки по заданной теме, выбирая силуэты для модели в соответствии со своим замыслом.



По мере овладения навыком моделирования дети используют вместо развернутой предметной модели обобщенную, содержащую только ключевые моменты. Происходит свертывание модели, переход ее в заместитель.

Элементами модели-заместителя являются схематичные зарисовки, сделанные детьми по ходу слушания рассказа. Количество элементов модели сначала определяется

логопедом, а затем, по мере усвоения навыка, самим ребенком – осуществляется переход от подробного пересказа к краткому.

Модель-заместитель служит также планом при составлении творческого рассказа. В этом случае ребенок производит действия обратные, производимым при пересказе:

пересказ – слушание текста - составление модели - пересказ текста по модели;

творческий рассказ – составление модели рассказа – рассказ по модели.

Представленные приемы работы позволяют повысить эффективность коррекции речи дошкольников, страдающих ее недоразвитием, но могут быть использованы и в работе с детьми, не имеющими недостатков в развитии как средство повышения интереса к данному виду деятельности и оптимизации процесса развития навыка связной речи детей дошкольного возраста.

Постепенно овладевая всеми видами связного высказывания с помощью моделирования, дети учатся планировать свою речь.